

1. Einleitung

Die Prüfschrittfunktion „E-Mail senden“ ermöglicht es, aus einem laufenden Prüfauftrag heraus E-Mails zu versenden. Auf diese Weise können z.B. beim Auftreten von bestimmten Ereignissen in automatisierten Anlagen umgehend die zuständigen Mitarbeiter informiert werden.

Es können bis zu 20 E-Mails vorbereitet werden, die unter unterschiedlichen Bedingungen gesendet werden sollen.

Um diese Prüfschrittfunktion nutzen zu können, wird die Lizenz für Modul 72 benötigt. Zusätzlich zur SFct022.dll muss auch die SFct022.exe ins ComGage-Programmverzeichnis kopiert werden.

Achtung !!!

Die SFct022 unterstützt nicht alle aktuell beim Versand von E-Mails verwendeten Techniken. Wir empfehlen daher die Verwendung von z.B. der Software SwithMail (zu finden auf der Webseite <https://www.tbare.com/software/swithmail/>) zum Versand der E-Mails. Diese Software kann über die SFct031 (Ausführen einer Datei) aufgerufen werden. Die SFct031 unterstützt diverse Platzhalter zur Datenübergabe per Kommandozeile.

2. Konfiguration

Die Funktion wird innerhalb eines Prüfschritts angelegt. Über den Setup-Button öffnet sich folgender Dialog :

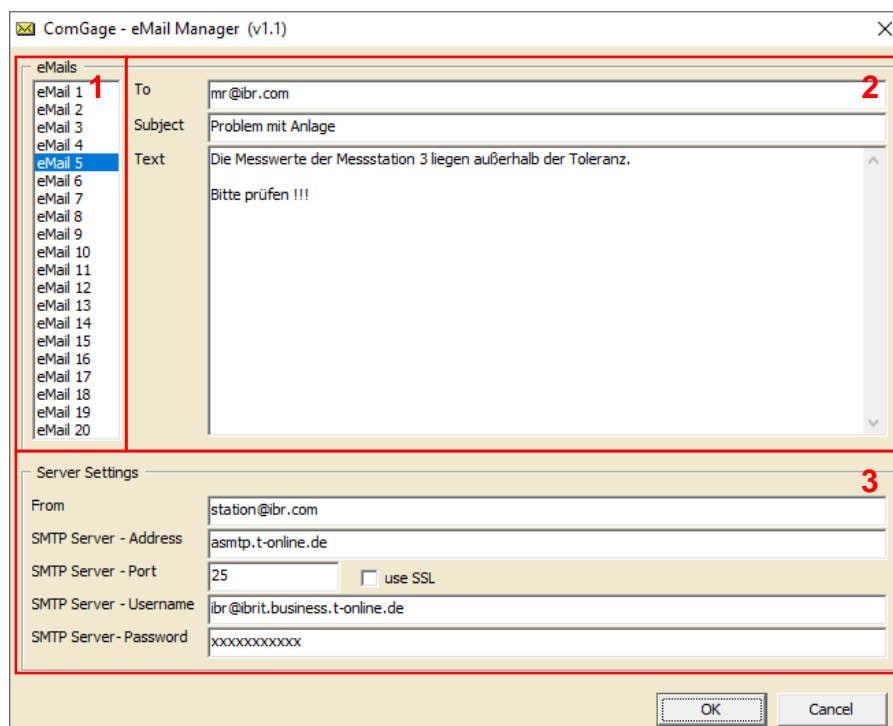


Der Dialog bietet folgende Konfigurationsmöglichkeiten :

E-Mail Nr.

Es kann die Nummer (1 bis 20) der konfigurierten E-Mail gewählt werden, die gesendet werden soll.

Über den Setup-Button wird der *ComGage - eMail Manager* aufgerufen, in dem bis zu 20 E-Mails angelegt werden können.



Das Dialogfenster des *ComGage - eMail Manager* kann in die drei markierten Bereiche unterteilt werden.

Folgende Einstellungen sind jeweils möglich :

1. Auswahl der E-Mail, die editiert werden soll.
2. Eingabe der E-Mail, inkl. Empfänger (To), Betreff (Subject) und E-Mail-Text.
3. Konto-Einstellungen und Einstellungen des E-Mail-Servers, über den die E-Mail versendet werden soll. Die nötigen Informationen erhalten Sie von Ihrem E-Mail-Provider.

3. Beispiel

In diesem Beispiel wird die Prüfschrittfunktion dreimal im selben Prüfschritt verwendet, um unter verschiedenen Bedingungen unterschiedliche E-Mails zu versenden :

LISTE DER ANGELEGTE FUNKTIONEN							
Nr.	Funktion	Funktionstaste	Hand/Fußtaster	Digitaler Eingang	Ereignis	FP	Andern
X1	E-Mail senden	---	---	---	Formel : C1_OK_File=0.	11	Löschen
X2	E-Mail senden	---	---	---	Formel : C2_OK_File=0.	11	
X3	E-Mail senden	---	---	---	Formel : C3_OK_File=0.	11	
							↶ ↷
							Kopieren nach Prüfschritt

Es wird E-Mail Nr.3 gesendet, wenn der letzte gespeicherte Wert von Merkmal C1 nicht innerhalb der Eingriffsgrenzen liegt und E-Mail Nr.4 bzw. Nr.5, wenn dies für Merkmal C2 bzw. C3 der Fall ist. Eine mögliche Konfiguration von E-Mail Nr.5 ist beispielhaft im Kapitel 2 zu sehen.